

Hochwassersicherheit Sarneraatal



Volksabstimmung 28. September 2014



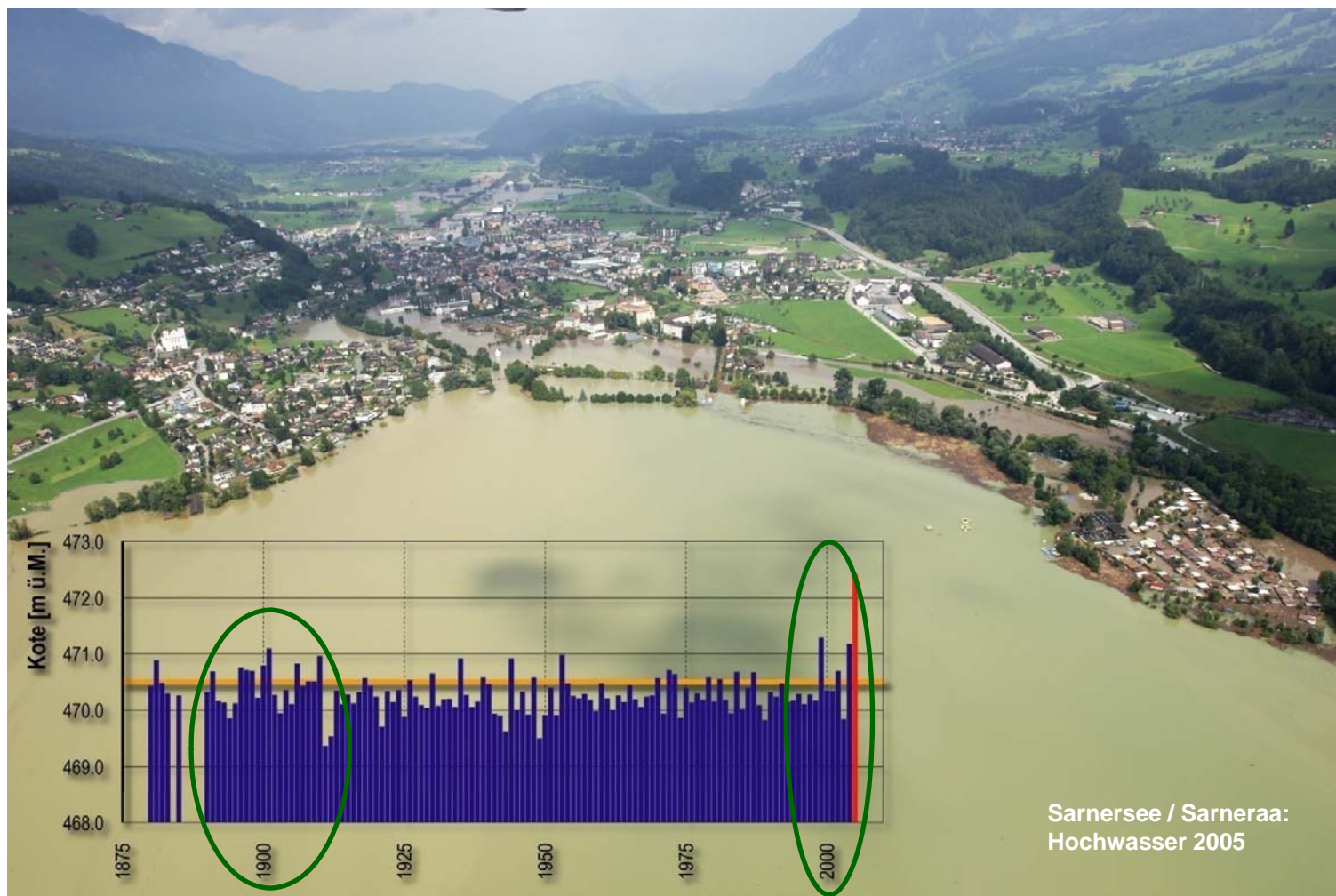
Programm

- | | |
|-------------------------------------|--------------------------------|
| 1. Begrüssung / Ausgangslage | Hans Wallimann |
| 2. Projekt | Paul Federer |
| 3. Finanzierung | Hans Wallimann |
| 4. weiteres Vorgehen | Paul Federer |
| 5. Fragen | Hans Wallimann
Paul Federer |
| 6. Schlusswort | Hans Wallimann |



1. Ausgangslage

Eckdaten Sarnersee / Sarneraa (Ausfluss Sarnersee)



1. Ausgangslage

Eckdaten Sarnersee / Sarneraa (Ausfluss Sarnersee)

- » Mittelwasserspiegel Sarnersee: 469.44 m ü. M.
- » Schadengrenze Sarnersee: 470.50 m ü. M.
- » Speicherkapazität Sarnersee:
(zwischen Mittelwasserspiegel und Schadengrenze) ca. 7.5 Mio. m³
- » Zufluss in Sarnersee im Hochwasser 2005: über 50 Mio. m³
- » Abfluss aus Sarnersee bei Schadengrenze: 35 m³/s
- » Benötigte Abflusskapazität aus Sarnersee: 130 bis 150 m³/s



1. Ausgangslage

Verbesserung Hochwassersicherheit im Sarneraatal dringend nötig

- » Hochwasser August 2005 verursacht Schäden und Betriebsausfälle von mehreren hundert Millionen Franken.
- » Für positive Weiterentwicklung des Kantons ist Verbesserung des Hochwasserschutzes im Sarneraatal von entscheidender Bedeutung.
- » Weil Projekt sämtliche Sarnerseegemeinden und den Sarnersee (Zuständigkeit Kanton) betrifft, tritt Kanton als Bauherr auf.
- » Hochwasserschutz ist Verbundaufgabe von Bund, Kanton, Gemeinden und Interessengruppen.



1. Ausgangslage

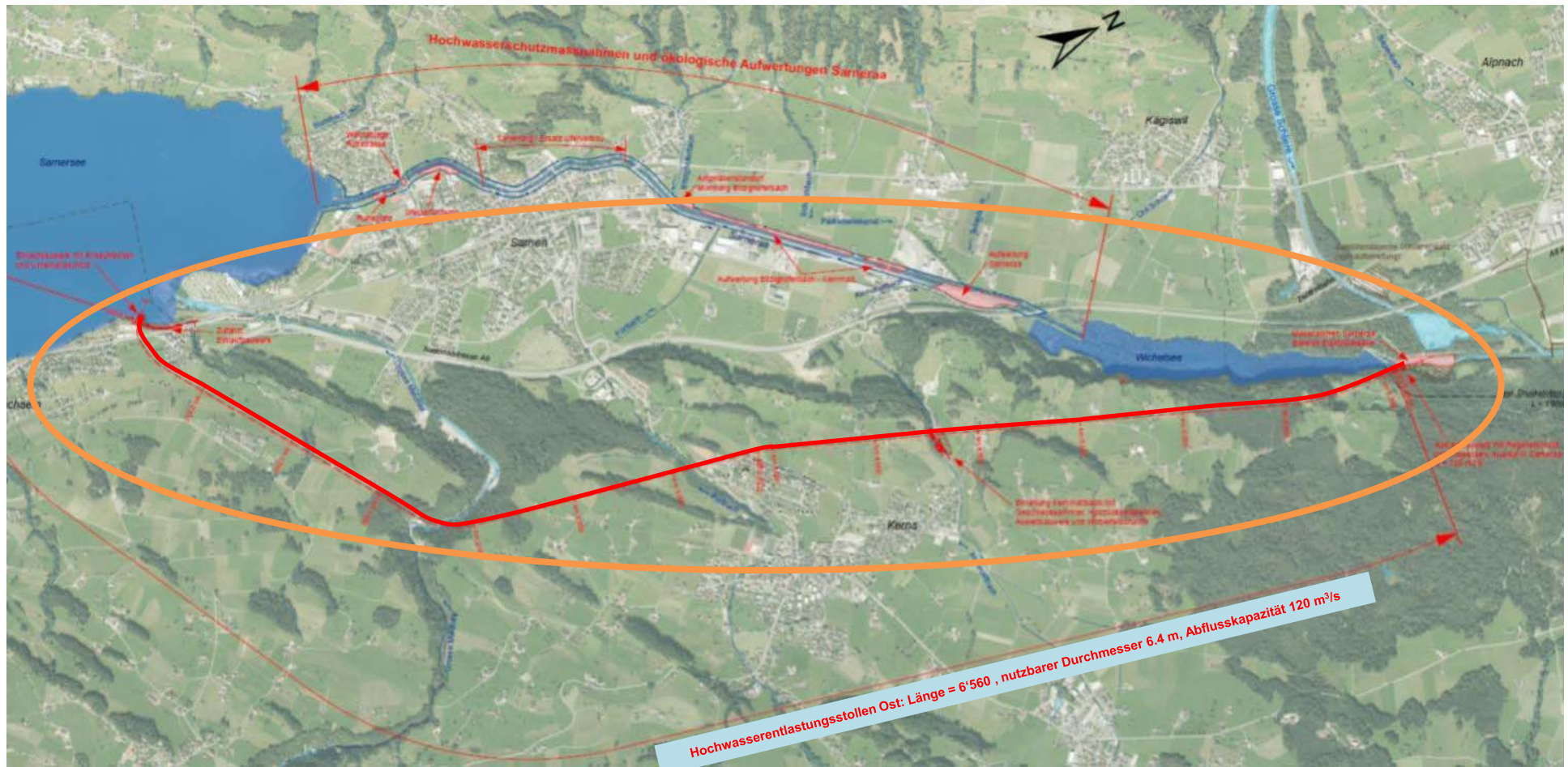
Langjähriger Prozess führt zu breit abgestützter und tragbarer Lösung

- » Stimmbürgerinnen und Stimmbürger weisen am 26. September 2010 mit Annahme der Initiative zur Planung der „Bergvariante Ost“ den Weg für die heutige Lösung.
- » Bund ist stets ein wichtiger und verlässlicher Partner.
- » „Sarneraa mit Hochwasserentlastungsstollen Ost“ setzt sich im fachlichen Variantenvergleich klar als Bestvariante durch.
- » Kantonsrat stimmt am 16. April 2014 dem *Gesetz über die Planung, den Bau und die Finanzierung des Projekts Hochwassersicherheit Sarneraatal* mit 51:0 Stimmen bei 0 Enthaltungen zu.



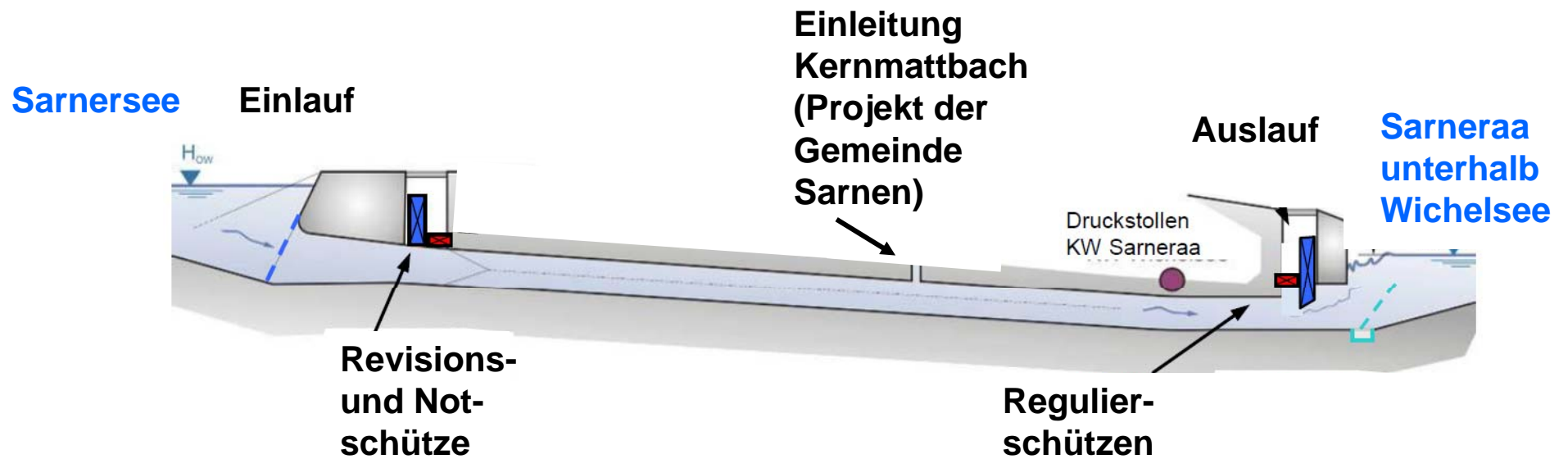
2. Projekt

Hochwasserentlastungsstollen: Lage



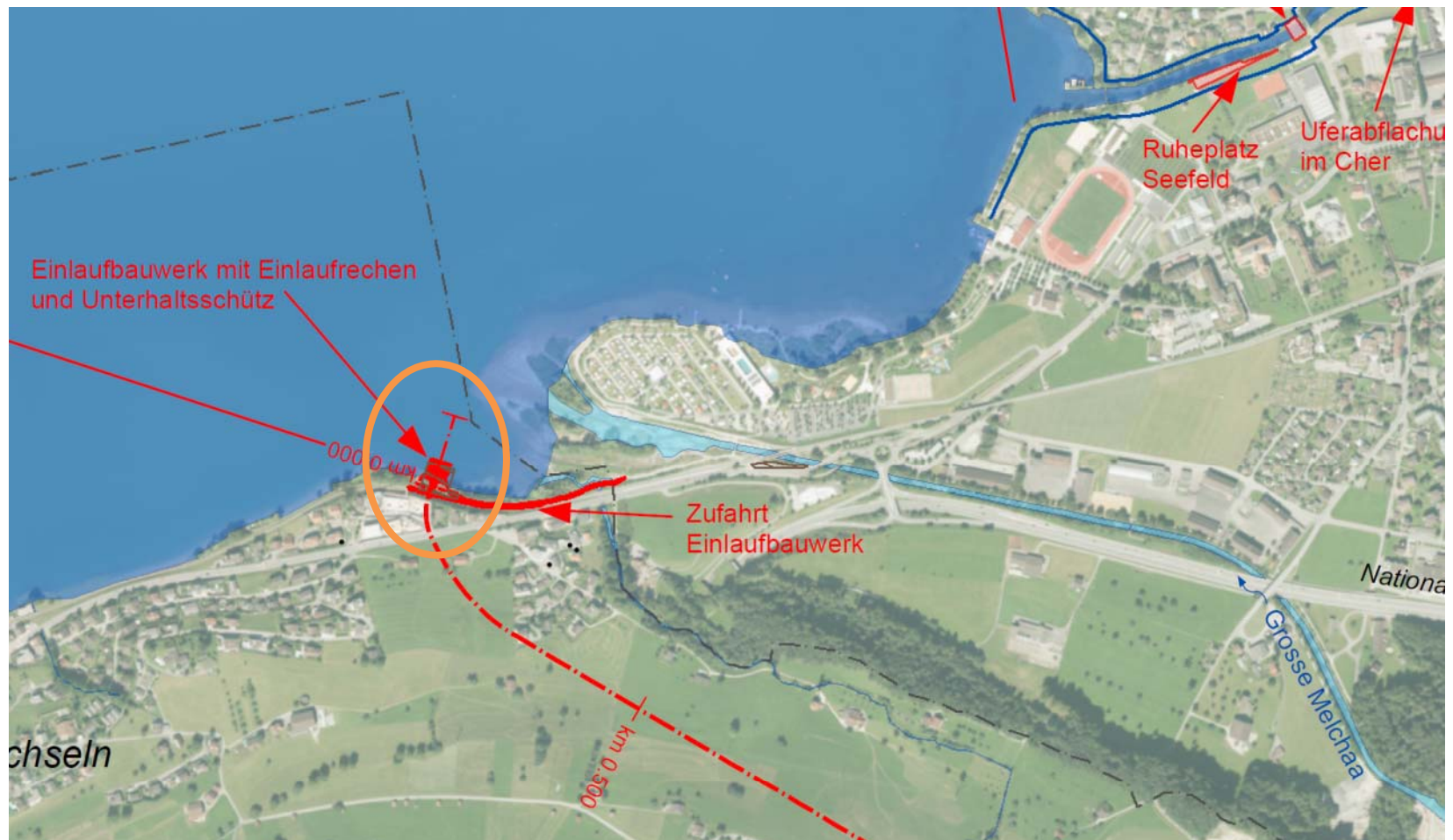
2. Projekt

Hochwasserentlastungsstollen: Längsschnitt



2. Projekt

Einlaufbauwerk: Lage



2. Projekt

Einlaufbauwerk: Ansicht heute



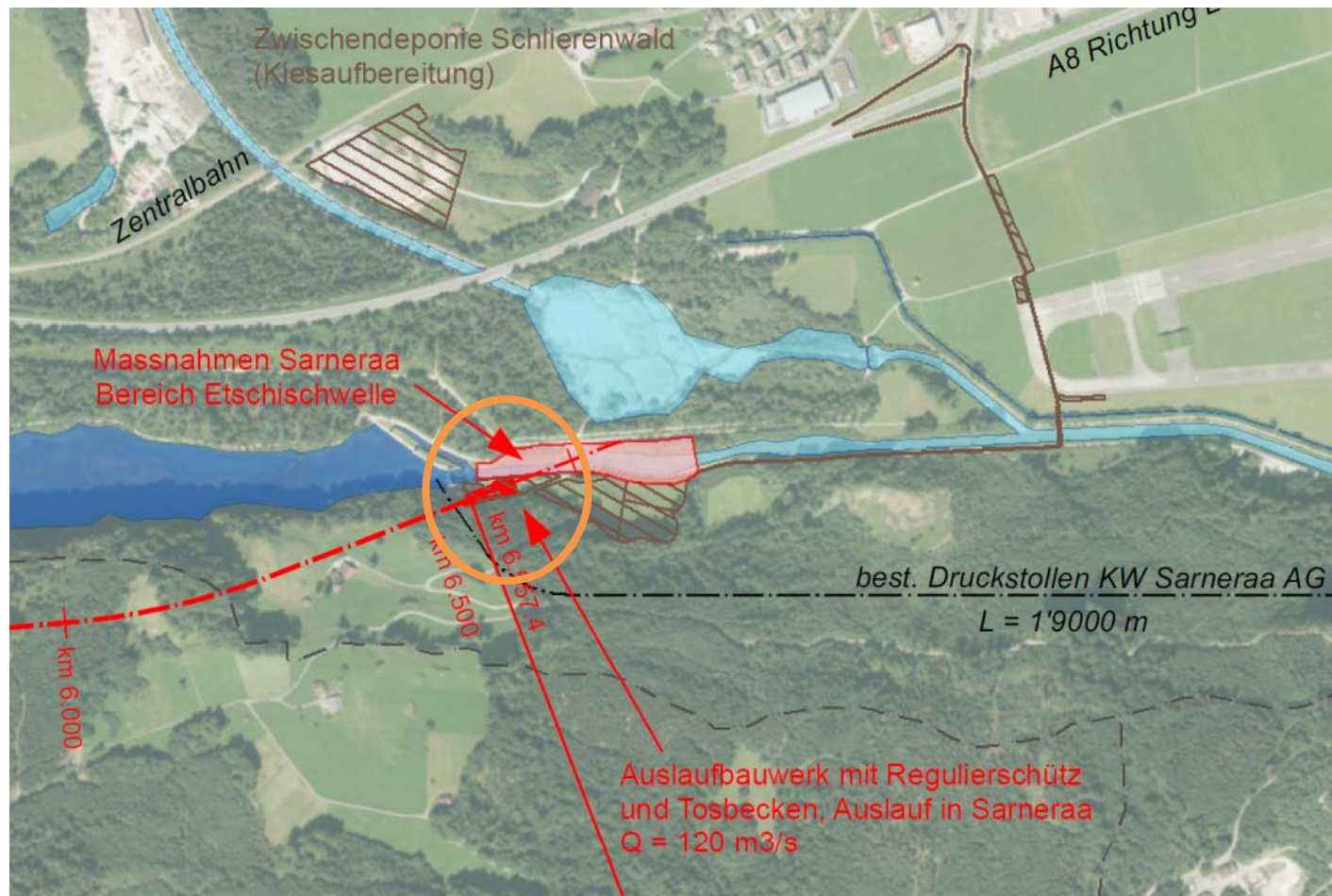
2. Projekt

Einlaufbauwerk: Visualisierung



2. Projekt

Auslaufbauwerk: Lage



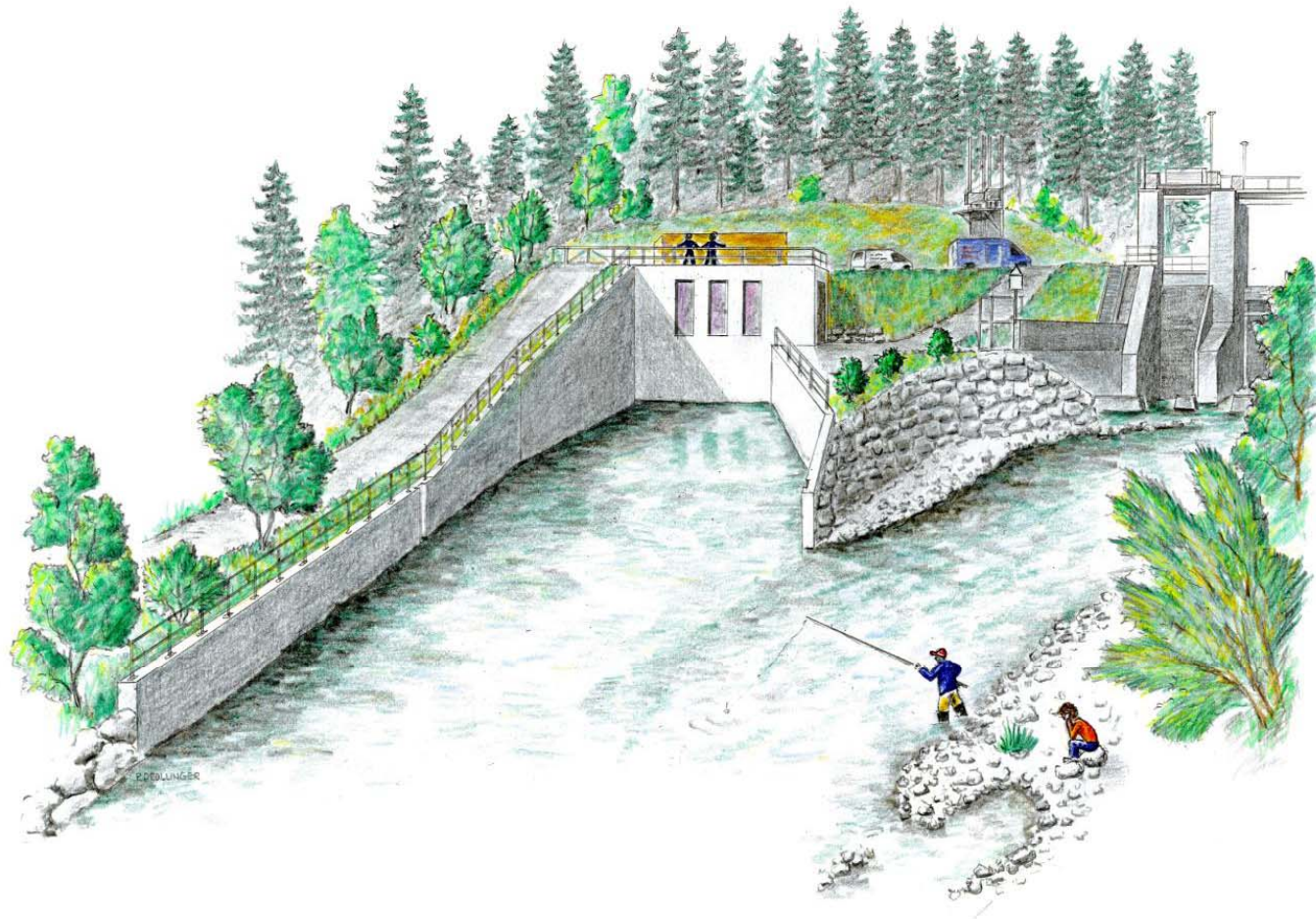
2. Projekt

Auslaufbauwerk: Ansicht heute



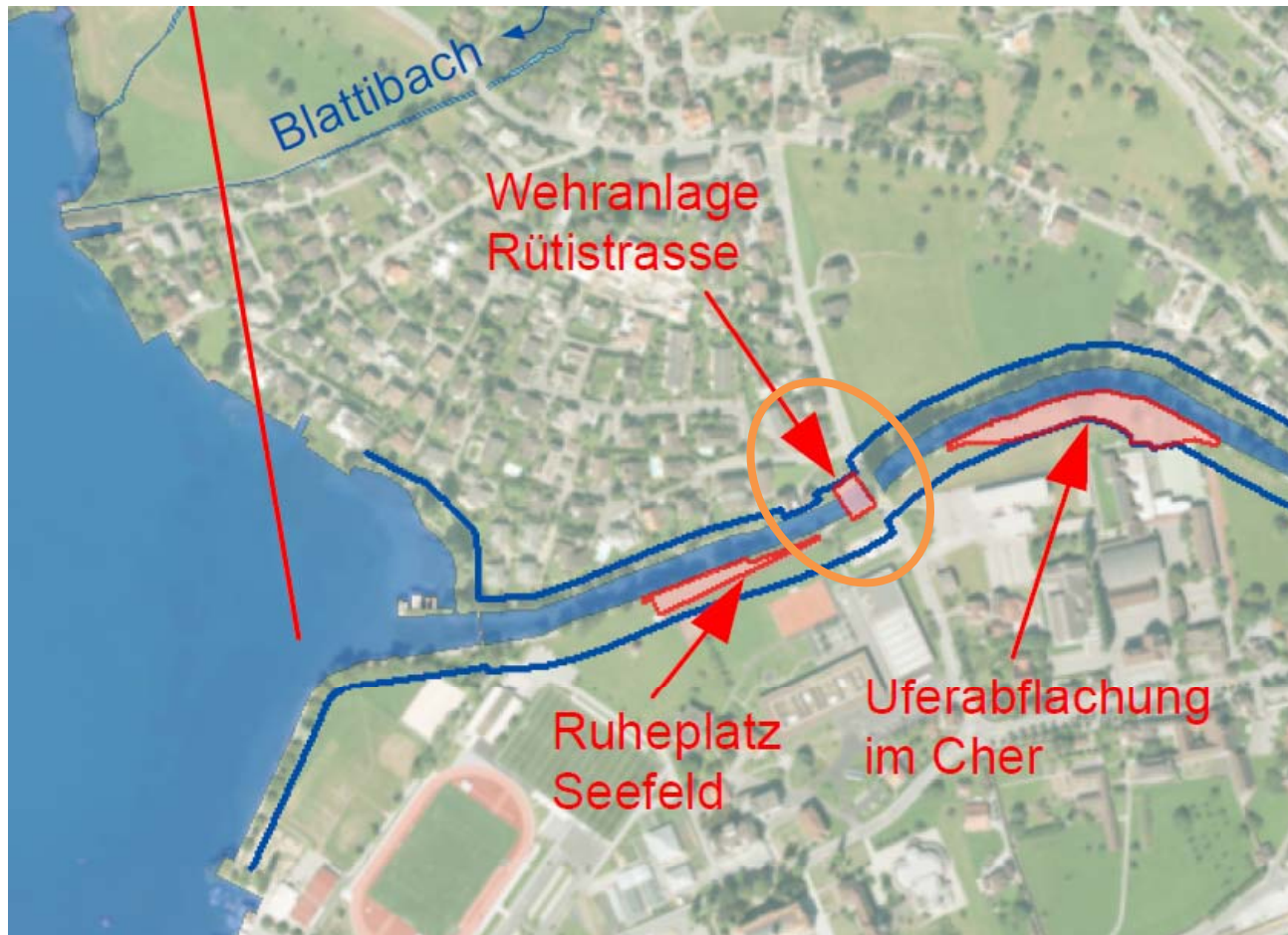
2. Projekt

Auslaufbauwerk: Visualisierung



2. Projekt

Hilfswehr in Sarneraa: Lage



2. Projekt

Hilfswehr in Sarner Aa: Ansicht heute



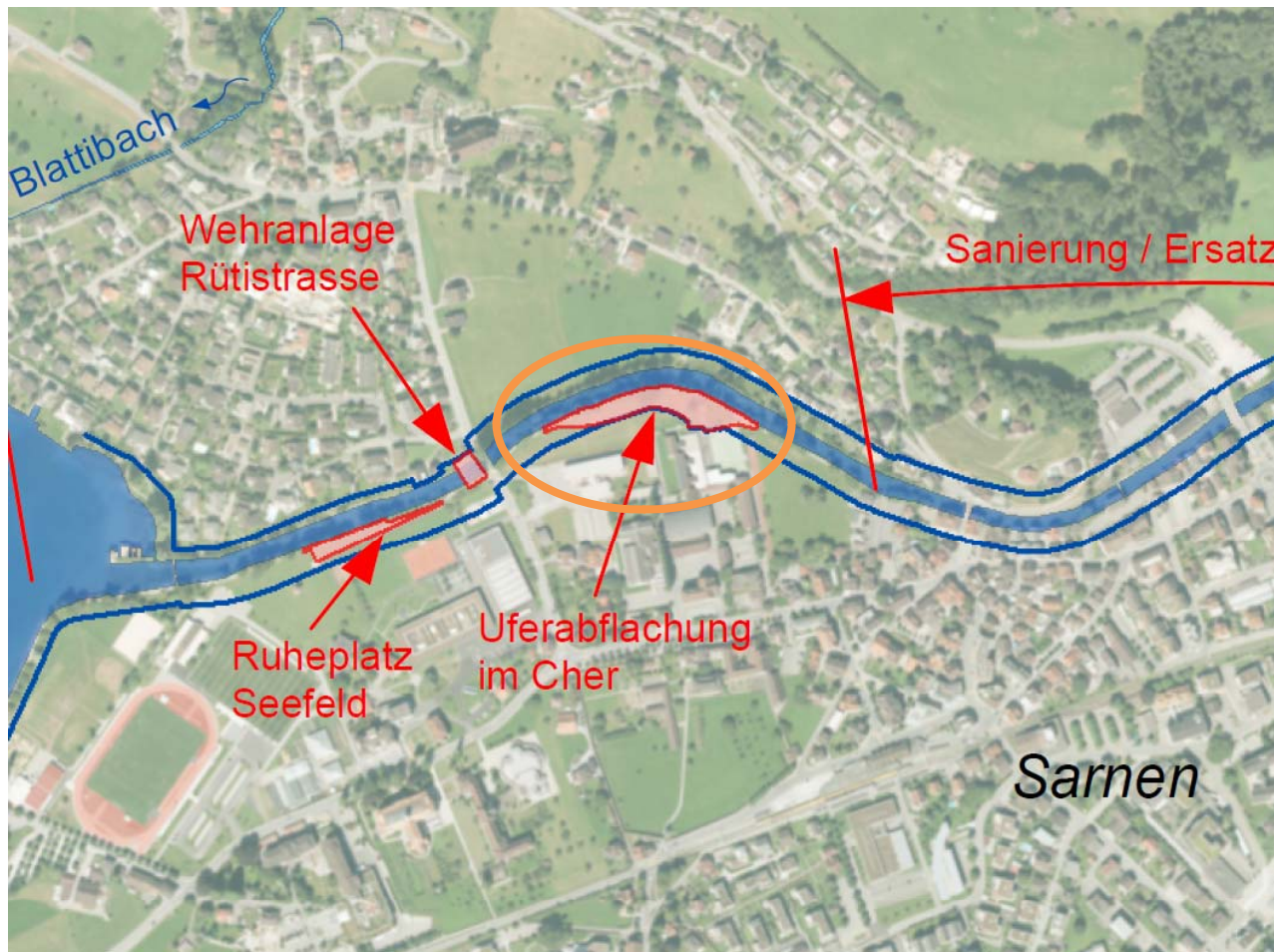
2. Projekt

Hilfswwehr in Sarneraa: Visualisierung



2. Projekt

Lebensraum «Cher»: Lage



2. Projekt

Lebensraum «Cher»: Ansicht heute



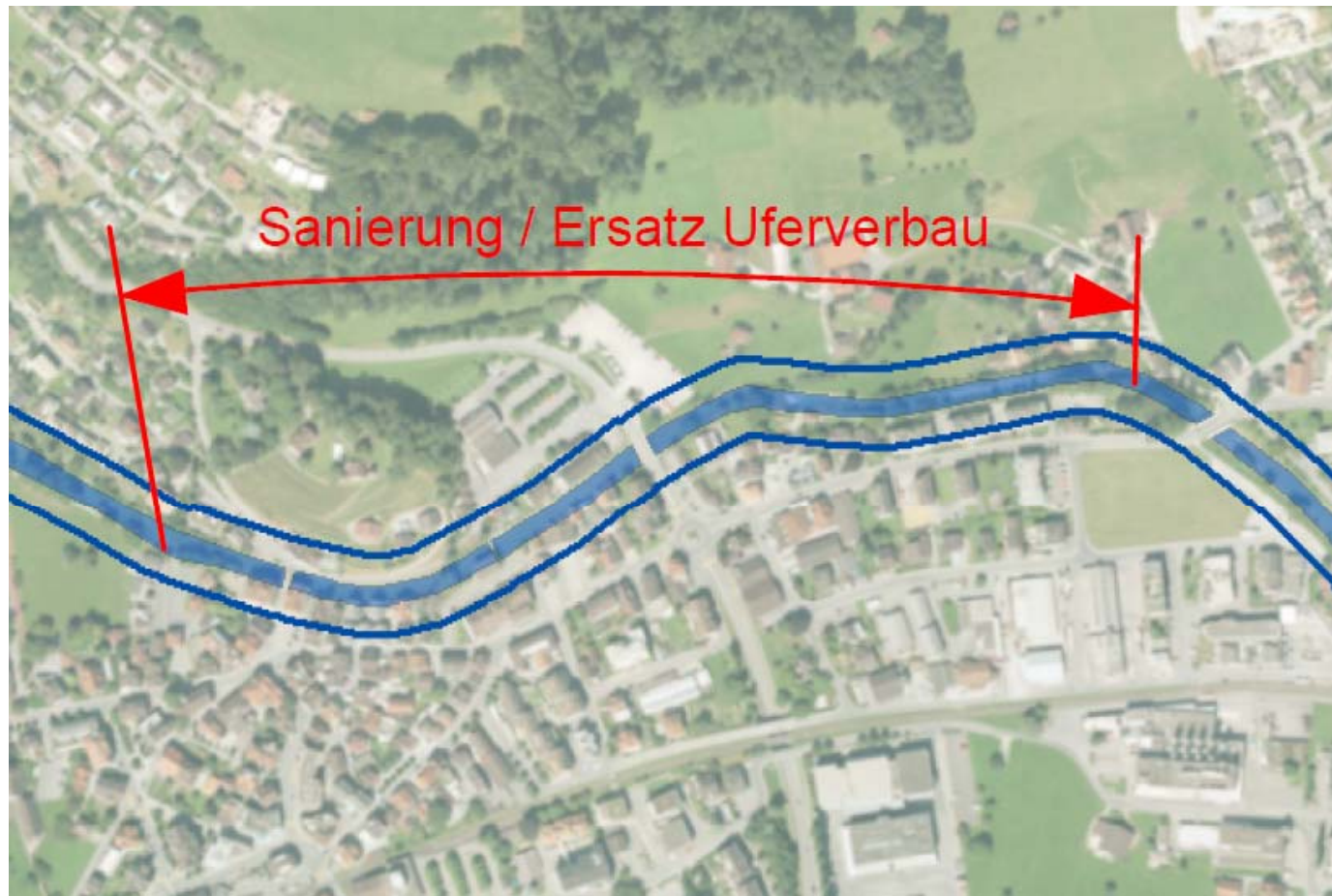
2. Projekt

Lebensraum «Cher»: Visualisierung



2. Projekt

Instandhaltung bestehende Schutzbauten: Lage



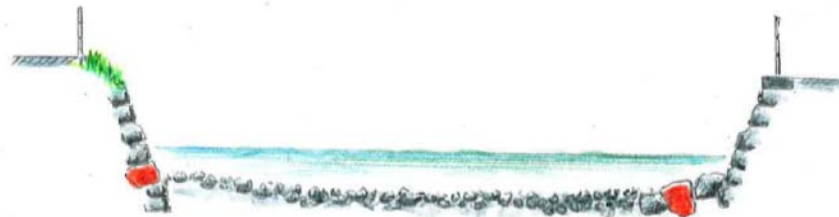
2. Projekt

Instandhaltung bestehende Schutzbauten: Ansicht heute



2. Projekt

Instandhaltung bestehende Schutzbauten: Visualisierung



SARNERAA IM ORTSKERN

SANIERUNG BLOCKMAUER

2. Projekt

Verbreiterung und ökologische Aufwertung: Lage



2. Projekt

Verbreiterung und ökologische Aufwertung: Ansicht heute

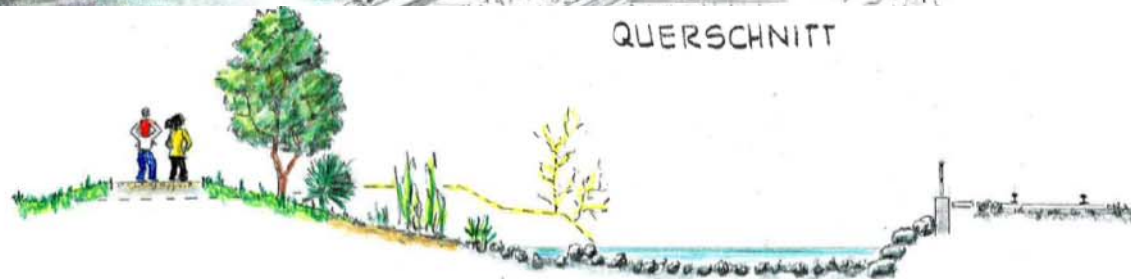


2. Projekt

Verbreiterung und ökologische Aufwertung: Visualisierung

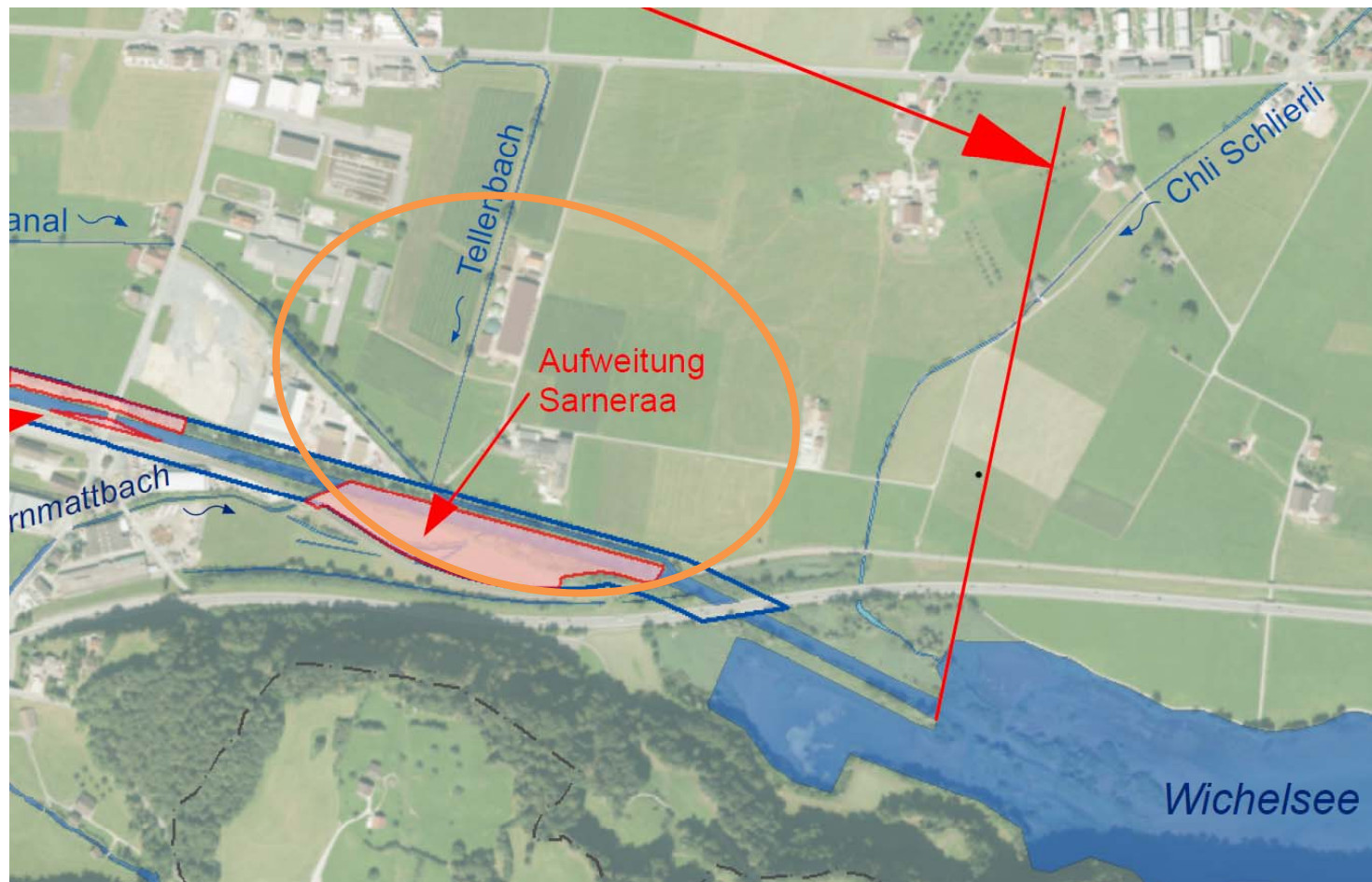


QUERSCHNITT



2. Projekt

Aufweitung: Lage



2. Projekt

Aufweitung: Ansicht heute



2. Projekt

Aufweitung: Visualisierung



2. Projekt

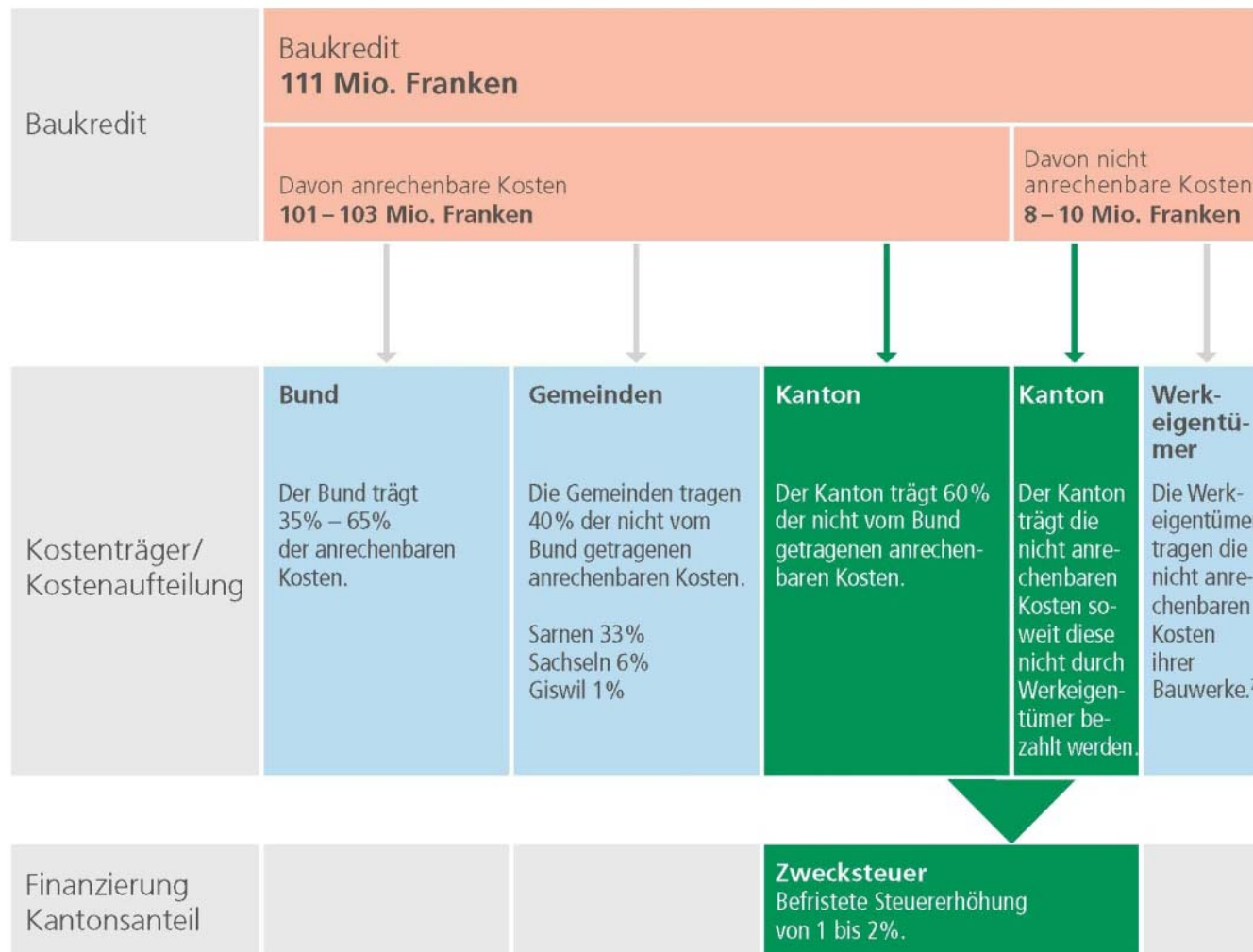
Notwendiger Baukredit

Total HWS Sarneraatal	115 Mio. Fr.
Bereits gesprochene Planungskredite	4 Mio. Fr.
Baukredit	111 Mio. Fr.



2. Projekt

Kantonsbeitrag an Baukredit



2. Projekt

Kantonsbeitrag in Abhängigkeit des Bundesbeitrags

» Fall Bundesbeitrag 35 Prozent:

Kosten Entwurf Bauprojekt 2013	nicht anrechenbare Kosten	anrechenbare Kosten	Bund	Kanton	Sarnen	Sachseln	Giswil
Mio. Fr.	Mio. Fr.	Mio. Fr.	Mio. Fr.	Mio. Fr.	Mio. Fr.	Mio. Fr.	Mio. Fr.
111 + 4	ca. 8 bis 10	ca. 102 + 4	37,1	50,4	22,7	4,1	0,7

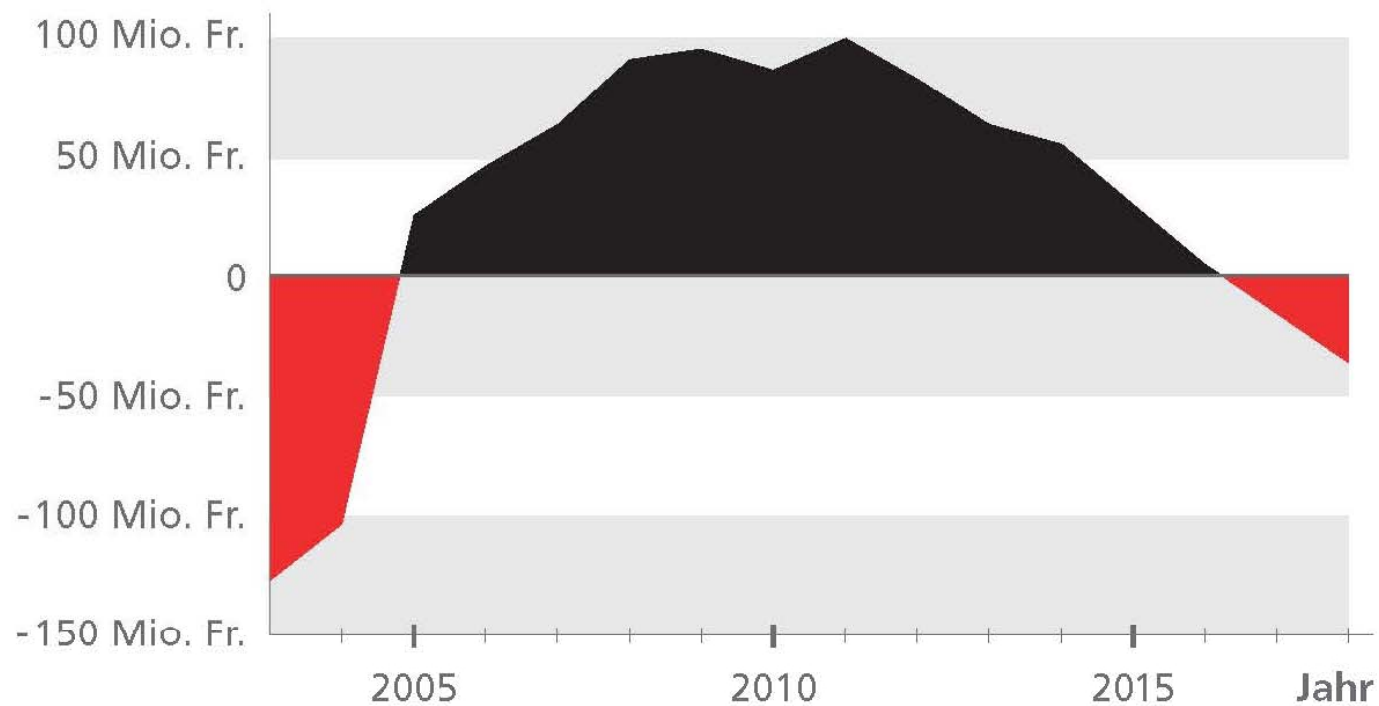
» Fall Bundesbeitrag 55 Prozent:

Kosten Entwurf Bauprojekt 2013	nicht anrechenbare Kosten	anrechenbare Kosten	Bund	Kanton	Sarnen	Sachseln	Giswil
Mio. Fr.	Mio. Fr.	Mio. Fr.	Mio. Fr.	Mio. Fr.	Mio. Fr.	Mio. Fr.	Mio. Fr.
111 + 4	ca. 8 bis 10	ca. 102 + 4	58,3	37,6	15,7	2,9	0,5



3. Finanzierung

Nettovermögen



3. Finanzierung

Ausgangslage

	In Mio. Fr.	
Nettovermögen per 31.12.2011 (HRM2)		100,0
Nettovermögen per 31.12.2012	-17,4	82,6
Nettovermögen per 31.12.2013	-19,6	63,0
Finanzierungsdefizit Budget 2014	-27,7	
Finanzierungsdefizit FiPla 2015-17	-58,5	
Abnahme Nettovermögen 2014-17		<u>-86,2</u>
Nettoschuld per 31.12.2017		<u>- 23,2</u>

- » Dieser Fehlbetrag ist selber zu erwirtschaften oder durch Schulden zu finanzieren;
- » In diesem Fehlbetrag ist der Bau des Projekts Hochwassersicherheit Sarneraatal praktisch nicht enthalten.

3. Finanzierung

Die kantonale zweckgebundene Staatssteuer setzt sich wie folgt zusammen (Art. 8 Abs. 1):

- » 0,1 Steuereinheiten zusätzlich zum Steuerfuss
- » zusätzlich 0,1 Prozent der Gewinnsteuer

Somit beträgt der Staatssteuerfuss für die Zwecksteuer **3,05 Steuereinheiten** (anstelle 2,95 Steuereinheiten) und **6,1 Prozent** bei den juristischen Personen (anstelle von 6,0 Prozent).



3. Finanzierung

Zwecksteuer entlastet

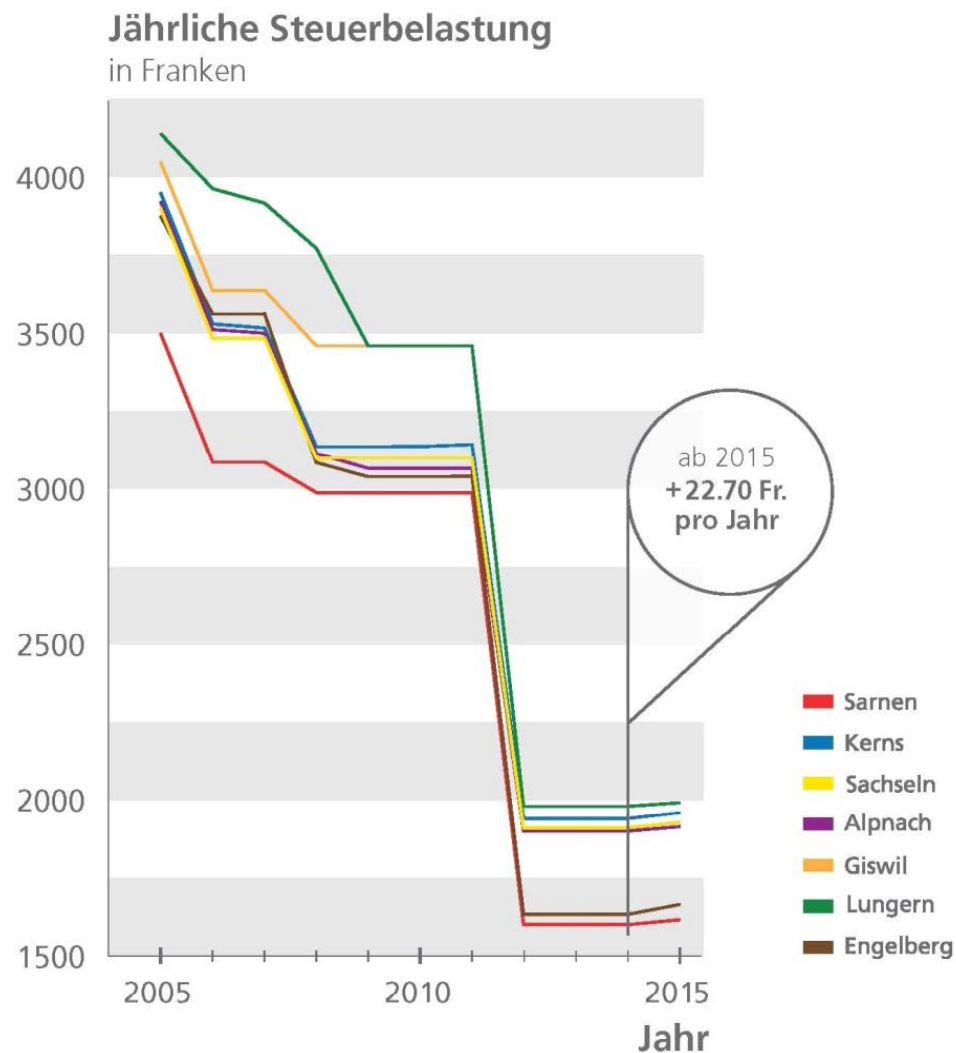
- » Mit befristeter Zwecksteuer kann Projekt Hochwassersicherheit Sarneraatal ohne der im Kanton für die Naturgefahrenabwehr eingestellten Mittel realisiert werden.
- » **Dadurch können mit den für die Naturgefahrenabwehr vorgesehenen Geldern andere Naturgefahrenabwehrprojekte (Hochwasserschutzprojekte, Lawinenverbauungen, Schutzwaldpflege, Hangstabilisierungsmassnahmen, usw.) realisiert werden.**



3. Finanzierung

Beispiel 1: natürliche Personen

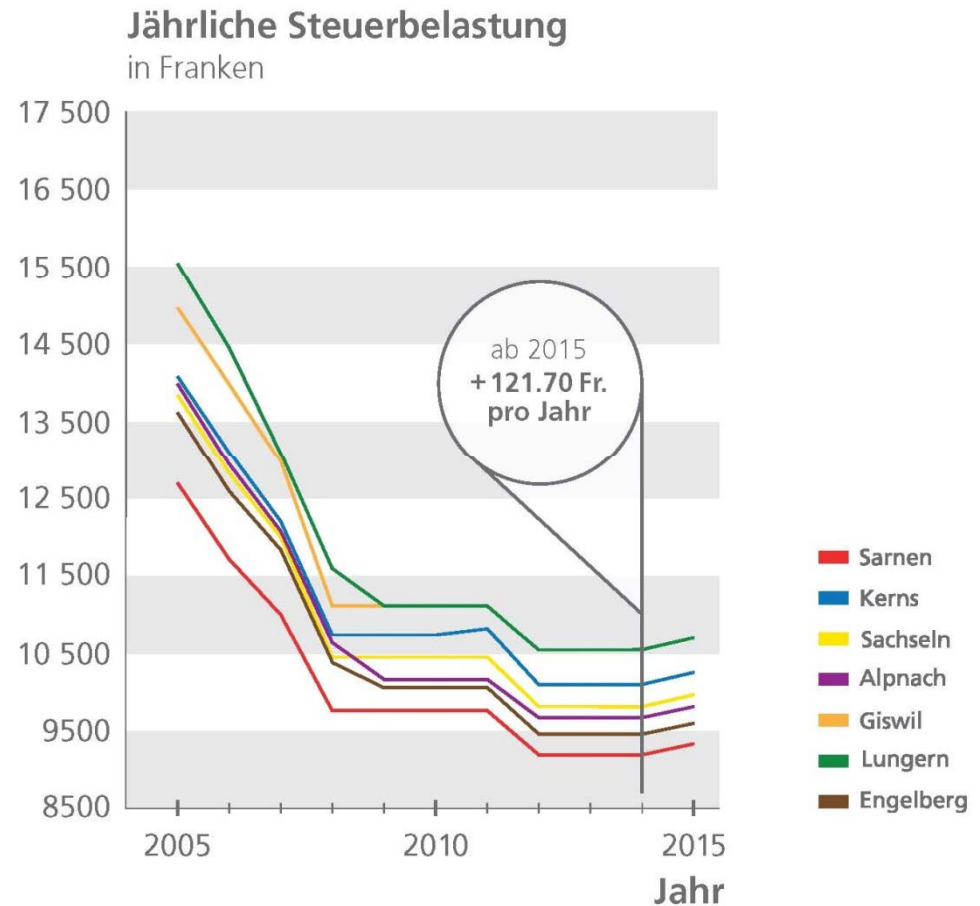
- » Reineinkommen von 50 000 Fr., verheiratet, zwei Kinder, kein Vermögen, römisch katholisch:
 - befristete Zwecksteuer von jährlich 22.70 Franken



3. Finanzierung

Beispiel 2: natürliche Personen

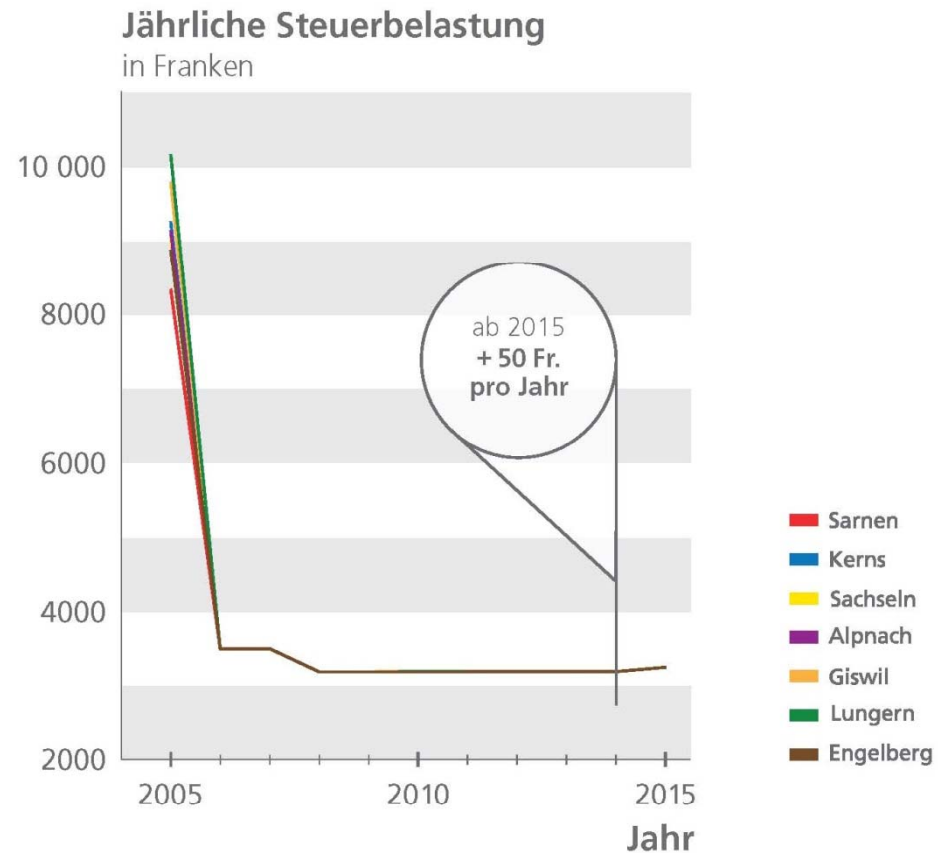
- » Reineinkommen von 100 000 Fr., verheiratet, zwei Kinder, kein Vermögen, römisch katholisch: → befristete Zwecksteuer von jährlich 121.70 Franken



3. Finanzierung

Beispiel 3: juristische Personen

- » steuerbarer Reingewinn nach Steuern von 50 000 Fr., einbezahltes Stammkapital 100 000 Fr.
 - befristete Zwecksteuer bewirkt einen befristeten steuerlichen Mehraufwand von jährlich 50 Fr.



3. Finanzierung

Dauer und Aufhebung Zwecksteuer

- » Je nach Höhe des Kantonsanteils und der finanziellen Lage des Kantons bewegt, gilt die Zwecksteuer zwischen 12 – 20 Jahren.
- » Die kantonale Zwecksteuer kann, wenn es die finanzielle Lage des Kantons erlaubt, früher reduziert oder aufgehoben werden (Ventil-
klausel).



4. weiteres Vorgehen

Termine / Bauzeit

- » Volksabstimmung am 28. September 2014
- » Erstellung und Vernehmlassung von Auflageprojekt und Wehrrglement Regulierung Sarnersee (inkl. Vernehmlassung)
- » Projektauflage Ende Winter / anfangs Frühling 2016
- » Einsprachenbehandlung Frühling / Sommer 2016
- » Projektbewilligung und Subventionsverfügung Herbst 2016
- » Frühester Baustart Ende Jahr 2016
- » Die gesamte Bauzeit für Hochwasserentlastungsstollen, Ein- und Auslaufbauwerk beträgt rund 4 Jahre (2017 - 2020)
→ Inbetriebnahme voraussichtlich auf Hochwassersaison 2021
- » Die Massnahmen an der Sarneraa werden anschliessend umgesetzt. Die Bauzeit hierfür beträgt rund 2 Jahre (2021 - 2022)